

Rapport de recherche n° 2018-R-01-FR

## **La mobilité des jeunes Belges**

Fiche thématique utilisant la base de données développée dans le cadre  
du projet MONITOR

## La mobilité des jeunes Belges

Fiche thématique utilisant la base de données développée dans le cadre du projet MONITOR

Auteurs : Julien Leblud, Brecht Pelssers & Wouter Van den Berghe

Éditeur responsable : Karin Genoe

Éditeur : Institut Vias – Centre de Connaissance Sécurité Routière

Date de publication : 09/12/2019

Veillez référer au présent document de la manière suivante : Julien Leblud, Brecht Pelssers & Wouter Van den Berghe, La mobilité des jeunes Belges – Fiche thématique utilisant la base de données développée dans le cadre du projet MONITOR, Bruxelles, Belgique : Institut Vias – Centre Connaissance de Sécurité Routière

Dit rapport is eveneens beschikbaar in het Nederlands onder de titel: Mobiliteit van jonge Belgen – Thematische fiche op basis van de database ontwikkeld in het kader van het MONITOR-project.Brussel, België: Vias institute - Kenniscentrum Verkeersveiligheid

Cette recherche a été rendue possible par le soutien financier du Service Public Fédéral Mobilité et Transports.

# 1 Mobilité des jeunes Belges

## 1.1 Introduction

Un questionnaire de mobilité et de sécurité routière a été soumis à 2000 enfants entre 6 et 18 ans. Ces données permettent d'étudier plus spécifiquement les déplacements des plus jeunes belges, et de comparer leurs habitudes à celles des adultes.

Le Tableau 1 présente l'échantillon « enfants » de la base de données MONITOR. Les différentes classes d'âge importantes sont bien représentées, ainsi que les différentes régions belges.

Tableau 1: Caractéristiques de l'échantillon "enfants" dans la base de données MONITOR. N= 2000. Données non pondérées

Paramètre	Echantillon	Population au 1 <sup>er</sup> janvier 2017
<b>Genre</b>		
Garçon	49%	49%
Fille	51%	51%
<b>Age</b>		
6-10	35%	43%
11-13	22%	24%
14-17	43%	32%
<b>Région</b>		
Bruxelles	6%	11%
Flandre	74%	55%
Wallonie	20%	34%

Pour corriger la représentativité de l'échantillon, des poids seront appliqués à chaque répondant afin que sa réponse ait un poids correct pour représenter la Belgique.

## 1.2 Paramètres clé de la mobilité des enfants

Le Tableau 2 présente les caractéristiques des déplacements des adultes et des enfants. On constate que les enfants voyagent globalement moins que les adultes. En effet, ils effectuent en moyenne 22,9 km par jour, alors que les adultes effectuent presque 60 km par jour en moyenne.

Les distances par trajets sont aussi 2 fois plus courtes que les adultes. La vitesse moyenne est aussi plus faible, ce qui est positif pour la sécurité routière. Enfin, on constate que les enfants rapportent beaucoup moins de situations dangereuses que les parents (une tous les 2000 km), ce qui est aussi un signal positif pour la sécurité des plus jeunes sur nos routes.

Tableau 2: Comparaison des caractéristiques principales de transports des adultes et des enfants.

Paramètre	Enfants	Adultes
<b>Distance dans les transports journaliers</b>	22,9 km par jour	59 km par jour
<b>Temps passé par jour dans les transport</b>	53 minutes	85 minutes

<b>Distance par déplacement (km)</b>	8.5 km	19.1 km
<b>Durée par trajet (min)</b>	19.7 minutes	27 minutes
<b>Vitesse moyenne (km/h)</b>	25 km/h	42 km/h
<b>Taux de situations dangereuses</b>	1 par 2272 km	1 par 1429 km

Si on détaille les situations dangereuses par objectif de déplacement, on constate que l'essentiel de celles-ci ont lieu sur le chemin de l'école, avec un danger tous les 1000 km !.

### 1.3 Motifs et types de déplacements effectués par les plus jeunes

La Figure 1 illustre la répartition des motifs de déplacement des plus jeunes par rapport aux adultes. On constate rapidement que le déplacement vers l'école est le déplacement majoritaire des mineurs, avec plus de 50% des déplacements. Vient ensuite le déplacement pour le temps libre et le shopping. Il n'y a pas de différences fondamentales entre les 6-11 ans et les 12-17ans. Les patterns de déplacements sont donc relativement simples. En comparaison, les adultes se déplacent pour aller au travail (20%), pour le temps libre (30%) mais aussi dans une grande mesure pour le shopping, service avec presque un tiers des déplacements (31%).

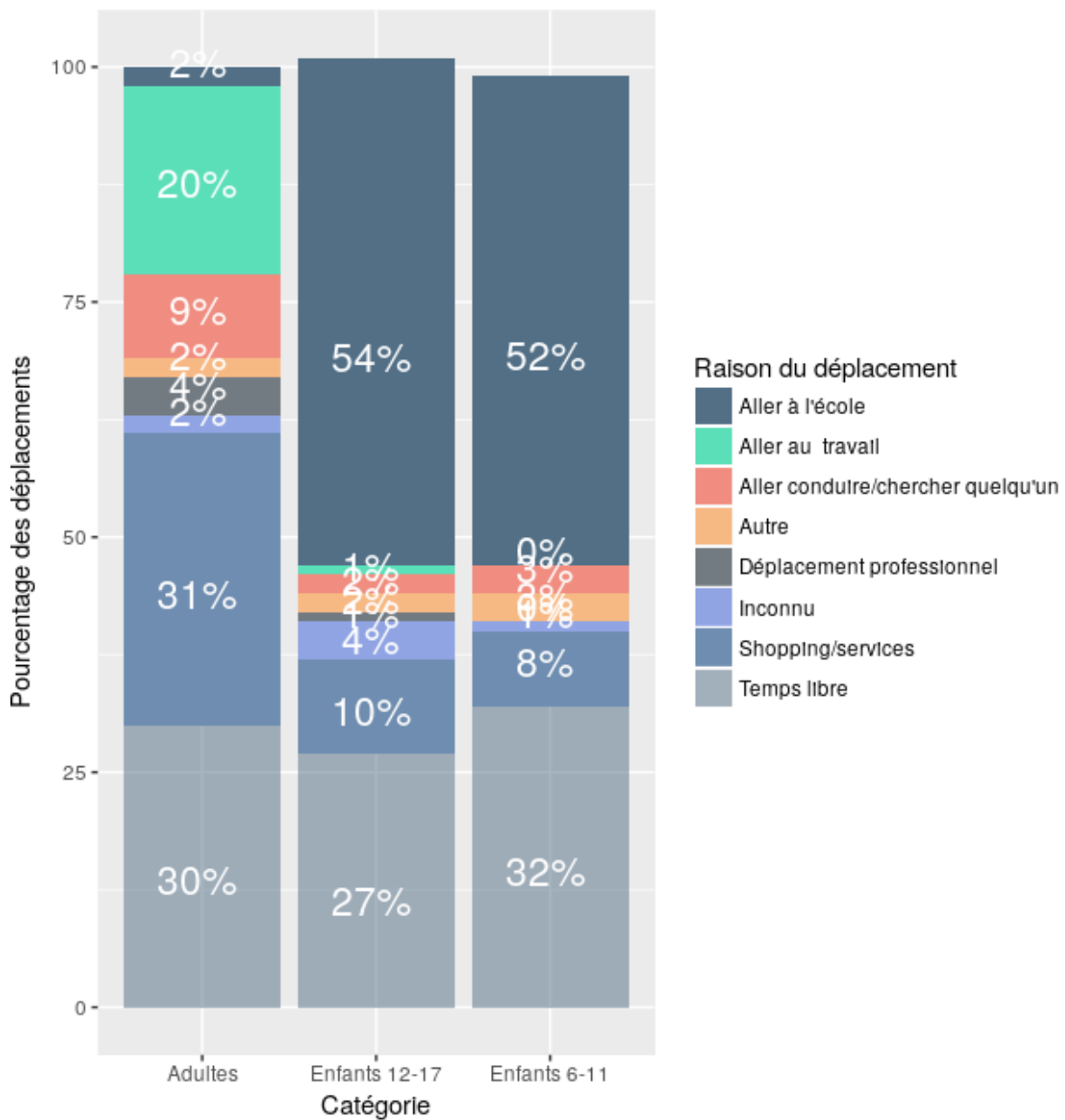


Figure 1: Répartition des motifs de déplacement en fonction de l'âge des répondants.

La Figure 2 illustre tous les moyens de transport utilisés par les enfants et les adultes. Chez les enfants, la voiture (en tant que passager) est le moyen de transport le plus utilisé (42,8%), suivi par la marche à pied et le vélo. En comparaison, chez les adultes, c'est la voiture en tant que conducteur qui est la plus utilisée, suivie par la marche.

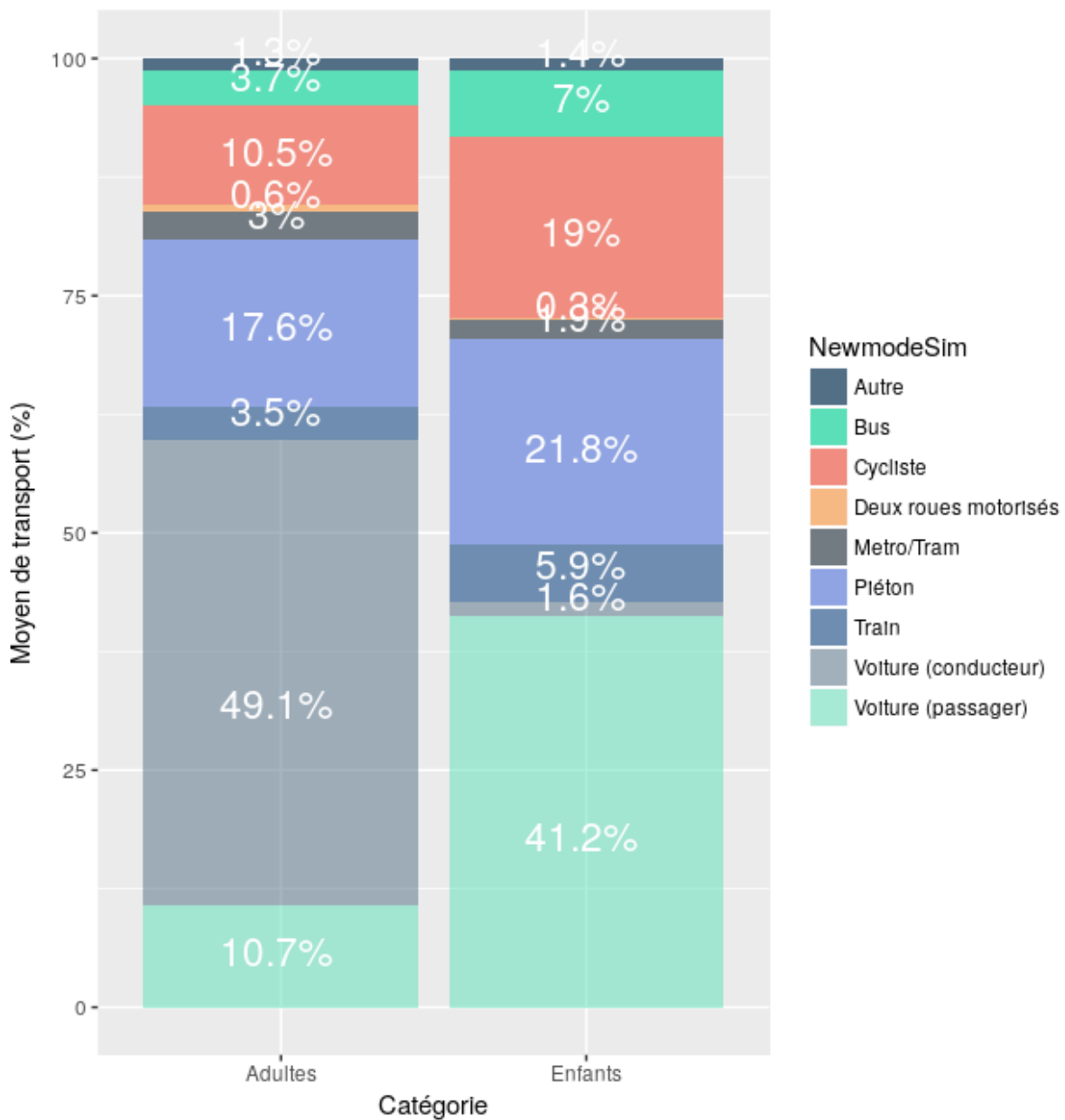


Figure 2: Répartition des moyens de transport en fonction de l'âge des répondants

Nous constatons à la Figure 2 que les enfants utilisent proportionnellement plus le vélo et la marche à pieds que leurs parents. En effet, on constate que 42.6 % des déplacements sont effectués avec ces moyens de transport.

Les 2 tableaux suivants présentent les caractéristiques de déplacements des enfants en fonction du motif du déplacement et du mode de transport, respectivement.

Table 1: Caractéristiques de déplacements des enfants en fonction de l'objectif du déplacement.

Raison du déplacement	Durée (minutes)	Distance (Km)
Aller à l'école	16,8	5,45
Aller conduire/chercher quelqu'un	15,9	8,64
Shopping/services	15,9	6,92
Temps libre	19,6	9,9

Table 2: Caractéristiques des déplacements des enfants en fonction du mode de transport

Mode de transport	Minutes	Km
Autre	52	5
Bus	31	10
Cycliste	16	4
Deux roues motorisés	19	8
Metro/Tram	26	6
Piéton	12	1
Train	45	32
Voiture (conducteur)	17	10
Voiture (passager)	17	11

La répartition des moyens de transport pour les enfants est, comme on peut s'en douter, extrêmement différente en fonction de la région considérée. En effet, on peut voir à la Figure 3 que les déplacements des Bruxellois, par exemple, se font principalement à pied et en transport en commun. Par contre, en Wallonie, la voiture reste le principal moyen de transport. En Flandre, le vélo est utilisé dans un cas sur trois, taux beaucoup plus élevé que dans les autres régions.

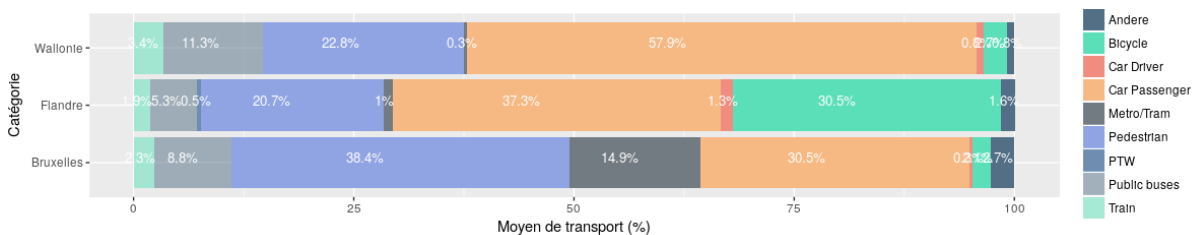


Figure 3: Répartition des moyens de transport chez les enfants, en fonction des régions (tout motif de déplacement confondu)

On peut se concentrer uniquement sur le chemin de l'école, mais l'image ne change guère (Figure 4). La différence la plus frappante entre nos trois régions réside dans l'utilisation du vélo : Il est un moyen de transport très utile et répandu en Flandre, alors qu'il est virtuellement absent à Bruxelles et en Wallonie.

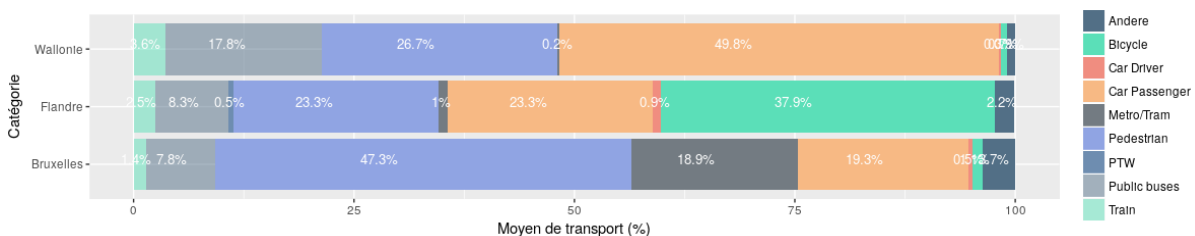


Figure 4: Répartition des moyens de transport chez les enfants en fonction de la région sur le chemin de l'école

### 1.4 Evolution des modes de transport avec l'âge des enfants

On peut se demander comment évolue l'utilisation des transports en fonction de l'âge des enfants. Cette évolution est présentée à la Figure 5: Evolution des moyens de transport en fonction de l'âge des enfants.

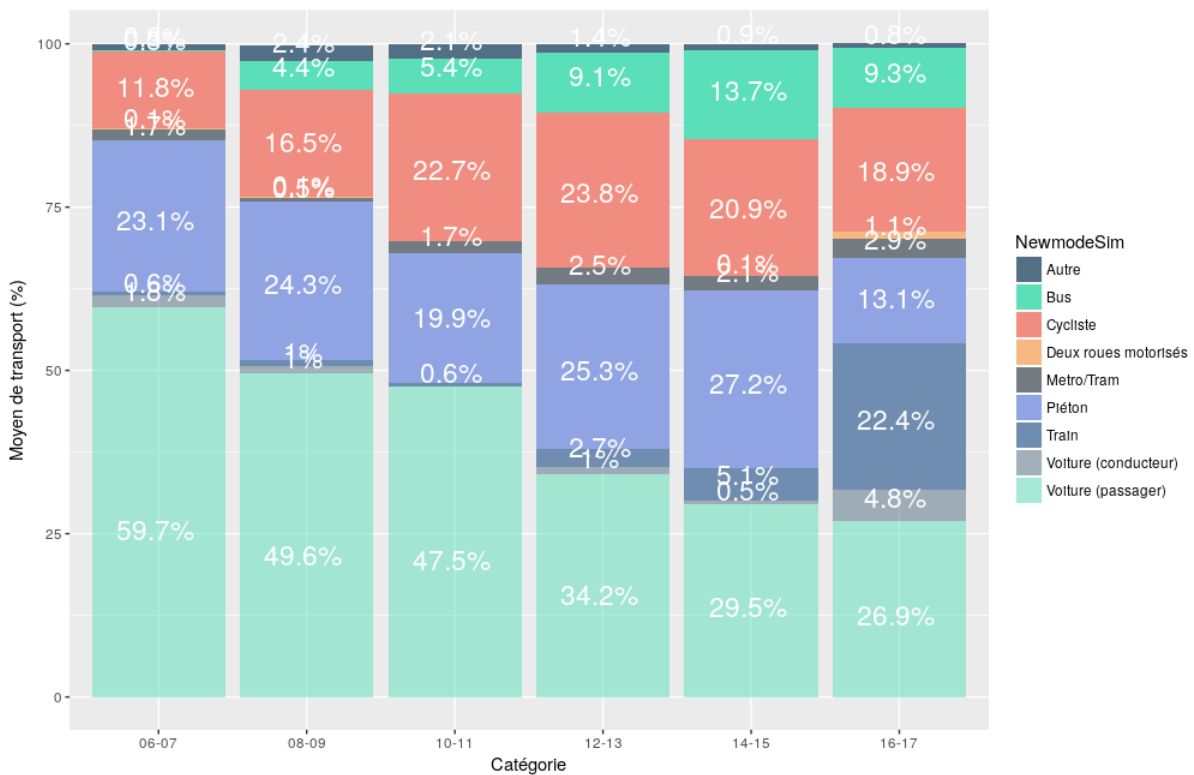


Figure 5: Evolution des moyens de transport en fonction de l'âge des enfants

On constate que les jeunes enfants vont principalement en voiture à l'école. Ensuite, vers 9-10ans, le vélo prend une part plus importante, et on constate aussi que les transports en commun font leur apparition. La marche semble utilisée de manière assez constante durant toute la jeunesse pour se rendre à l'école. Avec le permis de conduire, la voiture reprend l'avantage à l'âge de 17-18 ans, sans surprise.

### 1.5 Période de déplacement

Enfin, on peut se demander si les enfants se déplacent au même moment que les adultes. La Figure 6 présente la répartition des déplacements au d'un jour de semaine ou d'un jour de week-end. La semaine, On distingue nettement deux pics principaux pour les enfants au moment de l'entrée et la sortie de l'école, ainsi qu'un pic moindre autour de l'heure du midi. En comparaison, les adultes ont une répartition des déplacements plus homogène au cours de la journée. Le week-end, les déplacements des adultes et des enfants sont très proches



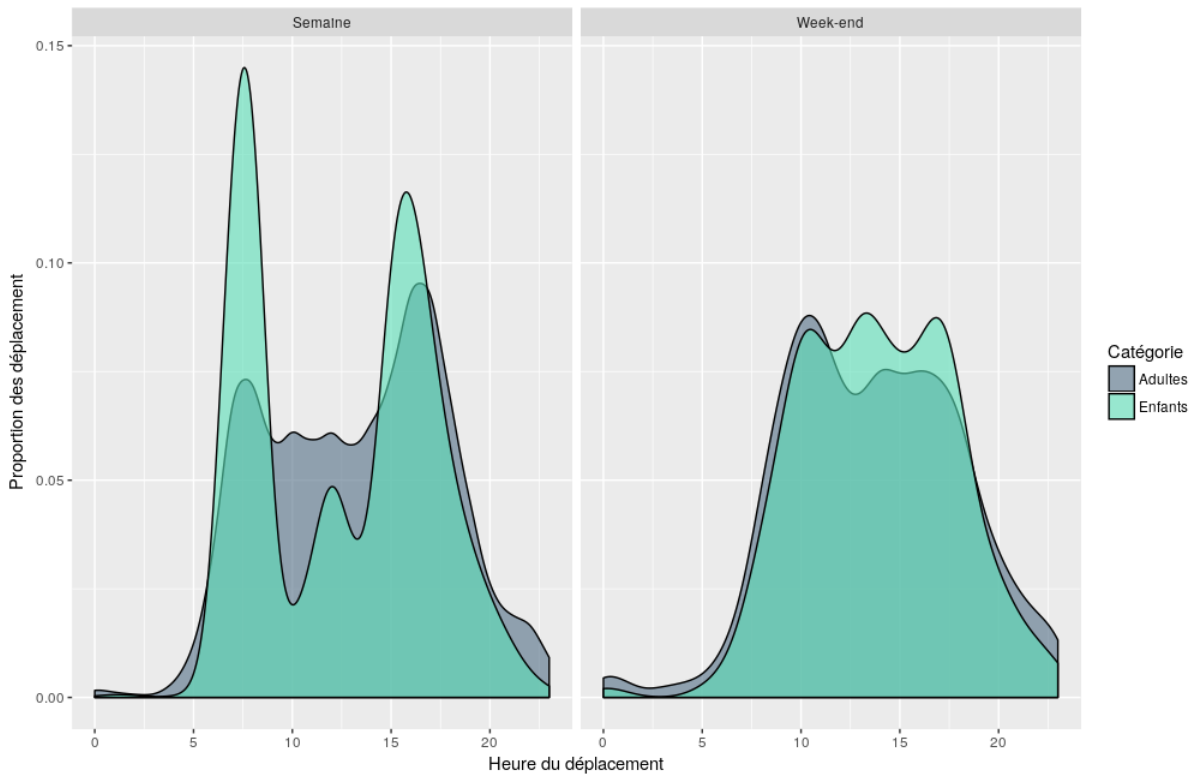


Figure 6: répartition des déplacements des enfants et des adultes au cours d'une journée moyenne.

